

IIVARI

MONONEN

ANSVARSRAPPORT

2025



Ansvarlige beslutninger bygger fremtiden

Vår bransje gjennomgår en periode med store endringer. Jeg er overbevist om at det i fremtiden kun er de selskapene som klarer å kombinere bærekraft med lønnsom virksomhet, som vil lykkes. Vårt konsern er inne i en god vekstfase: vi har utviklet oss gjennom oppkjøp og økt etterspørsel, men samtidig har vi bevisst valgt å løfte bærekraft enda tydeligere inn i kjernen av vår virksomhet.

Det er viktig å huske at hver beslutning vi tar i dag, har konsekvenser langt frem i tid – til og med i flere hundre år. Når vi handler ansvarlig og gjennomtenkt, kan vi forutse endringer, ta bærekraftige valg og bygge trygghet for kommende generasjoner.

I vårt hovedprodukt, impregnerte stolper, er kreosotoljen som brukes, i ferd med å fases ut fra markedet i løpet av de kommende årene. Denne endringen krever betydelige satsninger og modige investeringsbeslutninger fra vår side. Investeringsprogrammet vi startet i 2024, hvor vi utvikler fabrikkene våre med over 20 millioner euro, går frem som planlagt. I våre investeringer er målet å gjennomføre løsninger som er så energieffektive og resurseffektive som mulig – ikke bare av hensyn til miljøet,

men også fordi de styrker vår langsiktige bærekraft og lønnsomhet.

Bærekraft er en av konsernets kjerneverdier, og den gjenspeiles i våre daglige beslutninger på mange nivåer. Vi har definert syv sentrale områder for vårt bærekraftsarbeid: lokal tilstedeværelse, beskatning, miljø, produkter, produktutvikling, kontinuitet i virksomheten og transport. Disse temaene styrer vår virksomhet og danner også strukturen for denne rapporten.

For vårt konsern er bærekraft ikke en separat del av virksomheten, men en måte å tenke og handle på hver eneste dag.



Ari Mononen
Administrerende direktør
Iivari Mononen Group



2035
100%
karbonnøytral

Vi lover at vår egne produksjon i virksomheten skal være karbonnøytral senest i 2035.



Vårt
ansvarsløfte

Målet vårt er vekst, en lønnsom virksomhet og stabil økonomisk posisjon, slik at vi kan planlegge virksomheten vår på lang sikt.

Ved hjelp av en lønnsom virksomhet kan vi sysselsette arbeidstakere og utvikle virksomheten i en mer ansvarlig retning.

Lokalitet og beskatning

Våre konsernselskaper er betydelige arbeidsgivere på sine driftssteder og aktive bidragsytere til lokalsamfunnene. Gjennom mer enn syv tiår har vi vokst fra våre røtter i Ilomantsi til å bli en internasjonal aktør, og i dag opererer vi i fem europeiske land: Irland, Storbritannia, Norge, Sverige og Finland.

Flertallet av våre ansatte bor på eller i umiddelbar nærhet av våre driftssteder. Levedyktige lokalsamfunn er viktige for oss, og de bygger på velfungerende tjenester, varierte fritidstilbud og et attraktivt bomiljø. Ved å betale våre skatter der virksomheten finner sted, støtter vi lokal utvikling og skaper velferd både for våre ansatte og



I 2026 hadde livari Mononen-konsernet totalt 216 ansatte fordelt på fem land.

Antall ansatte per land var som følger:

■ Finland	96
■ Norge	43
■ Storbritannia	33
■ Irland	30
■ Sverige	14



Over 13 millioner euro i utbetalte lønninger

I løpet av det siste året sysselsatte konsernet totalt 216 personer og utbetalte lønninger på til sammen over 13 millioner euro.

for samfunnet rundt oss.

Utvikling av fabrikker og kontinuerlige investeringer gir arbeid til lokale entreprenører og skaper indirekte nye arbeidsplasser. Slik bidrar vi til å styrke den økonomiske vitaliteten i regionene. Sysselsetting av unge er en viktig del av vårt bærekraftsarbeid. Vi tilbyr sommerjobber, praksisplasser og muligheter for studentoppgaver til lokale ungdommer, og vi tilstreber,

der det er mulig, å tilby dem videre arbeidsmuligheter etter endt utdanning.

Bærekraft står sentralt i vår virksomhet og styrer oss til å arbeide langsiktig sammen med lokalsamfunnene for å bygge en bærekraftig fremtid.



Arbeid og praksisplasser for unge

I løpet av det siste året startet 42 nye medarbeidere i konsernet, hvorav 15 i faste stillinger.

I løpet av året tilbød vi praksisplasser og sommerjobber til unge. Sommervikarer ble sysselsatt ikke bare i produksjonen, men også innen blant annet markedsføring, økonomi og kvalitetsarbeid.



Vi er med på å muliggjøre

For oss er støtte til idrett og kultur en del av vårt ansvarlighetsarbeid. Derfor kan man møte logoen til livari Mononen, PrimaTimber eller Scanpole både på refleksvester til skoleelever, i presentasjoner av samarbeidspartnere ved arrangementer, samt på klærne til individuelle utøvere og lag.

Miljø

Å ta vare på miljøet er svært viktig for oss. Uten sunne og velfungerende skoger ville vi ikke hatt tilgang til råvarer av høy kvalitet til våre produkter.

Vi anskaffer trevirket som brukes i våre produkter fra ansvarlige kilder. Konsernet har PEFC-sertifisering som

omfatter alle selskapene i konsernet. Tømmeret anskaffes så nært produksjonsanleggene som mulig, noe som bidrar til å redusere utslipp fra transport. Også ved transport av ferdige produkter prioriterer vi løsninger med lave utslipp.



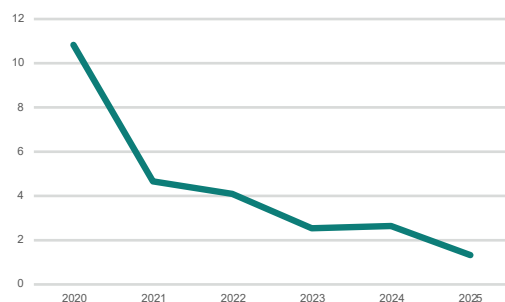
PEFC-sertifisering sikrer treets opprinnelse

Treråvarene våre er PEFC-sertifiserte, noe som sikrer at treet kommer fra lovlige og godkjente kilder. Det er lett å utføre bærekraftig innkjøp av råvarer i våre viktigste innkjøpsområder i Norden, for nesten alle skogene er sertifiserte.

ISO 14001 -miljøstyrings-system

Standardserien ISO 14001, som benyttes i hele konsernet, tilbyr verktøy for miljøstyring og forbedring av nivået som gjelder miljøvern. Standarden støtter bærekraftig utvikling både når det gjelder målene for miljøvern og økonomi. PrimaTimber AB, som ble en del av konsernet i 2025, er foreløpig ikke omfattet av sertifiseringen, da sertifiseringsprosessen fortsatt pågår.

Ved å minimere energiforbruket og i størst mulig grad benytte fornybar energi reduserer vi våre egne klimagassutslipp.



Utslipp fra innkjøpt energi i forhold til omsetning (tCO₂e/mill. €)

Lavere utslipp fra innkjøpt energi

Andelen elektrisitet og fjernvarme av vårt totale energiforbruk er lav. Dette skyldes i stor grad utnyttelsen av bark og spon fra egen produksjon til energiproduksjon ved våre fabrikker i Höljääkkä og IIseng. Selv om virksomheten har vokst, har utslippene fra innkjøpt elektrisitet og fjernvarme i forhold til omsetningen blitt redusert over tid. I løpet av det siste året har de direkte utslippene fra brensel blitt redusert med hele 37 % de siste fem årene i forhold til omsetningen.



Mindre farlig avfall

Selv om virksomheten vokser, ønsker vi ikke at avfallsmengden skal øke. I løpet av det siste året ble mengden farlig avfall fra produksjonen i konsernet redusert med hele en fjerdedel sammenlignet med året før. En viktig årsak til dette er at kreosotimpregneringen er avviklet ved vår fabrikk på IIseng.

TRE

ER EN FORNYBAR NATURRESURS

I tillegg til at treproduktene binder til seg karbon under hele livssyklusen, binder treproduktene vi produserer til seg mer karbon enn de fossile utslippene som oppstår ved fremstillingen av disse. Sammenlignet med andre konkurrerende materialer er karbonavtrykket til produktene våre lite.



Vi bruker lokalt trevirke i våre produkter

95 % av trevirket vi kjøper inn kommer fra steder i nærheten av fabrikkene våre. På den måten klarer vi å holde avstandene til råvaretransporten så korte som mulig, samtidig som vi støtter lokale skogeiere. Resten av trevirket vi kjøper inn kommer fra sertifiserte og lovlige kilder i Europa og Nord-Amerika.

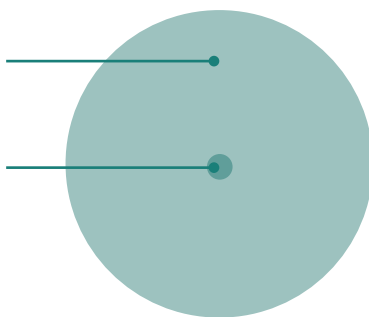


Miljødeklarasjonene (EPD) for Scanpoles stolper er publisert. Miljødeklarasjonen omfatter stolpenes miljøpåvirkning i løpet av livssyklusen. EPD-dokumentene er publisert både på Scanpoles nettsted og i databasen for finske miljødeklarasjoner, Rakennustieto EPDs: ymparisto.rakennustieto.fi



Kull lagret i produktet

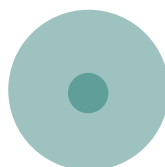
Fossile utslipp som oppstår i produksjon



PrimaTimbers produkter lagrer omtrent

14

dobbelt så mye karbon som de fossile utslippene som oppstår i produksjonen av disse.



PrimaTimbers produkter lagrer omtrent

4

dobbelt så mye karbon som de fossile utslippene som oppstår i produksjonen av disse.



Stålstolpe



Betongstolpe

Produksjonen av produkter av stål eller betong forårsaker i gjennomsnitt betydelig mer fossile utslipp, og produkter i stål forårsaker opptil dobbelt så mye som produkter i tre. De fungerer heller ikke som kullagre slik treproduktene gjør.

(Kilde: Massachusetts Institute of Technology, 2019)

Produkter og produktutvikling

Vi ønsker å stå i første rekke i produktutviklingen og satse på fremtidens innovasjoner. Innskjerpingen av reguleringene gir oss en utmerket mulighet til å heve virksomheten vår opp på et mer bærekraftig nivå. Som et eksempel på dette har vi kommet ut på markedet

med de nye Pole+-produktene, som er impregnerert med kobberolje og har en holdbarhet som tilsvarer produkter impregnerert med vanlige impregneringsmidler.



Den grønne omstillingen ved IIseng er fullført

Fabrikken på IIseng i Norge har som den første gått helt over til en ny generasjon impregneringsmidler, etter at produksjonen av kreosotimpregnerte produkter opphørte ved utgangen av året. Produktene som produseres ved IIseng impregneres nå med kobberolje, der beskyttelsesstoffene forsinker nedbrytningen av trevirket, og de vannavvisende egenskapene oppnås gjennom såkalt bærerolje. Sammenlignet med produkter behandlet med kreosot har disse produktene et lavere karbonavtrykk.



ISO 9001 kvalitetsstyringssystem

Konsernet benytter det internasjonale ISO 9001-kvalitetsstyringssystemet, som stiller krav til organisasjonens kvalitetsledelsessystem. Det er det mest anerkjente verktøyet i verden for å etablere og utvikle et kvalitetsstyringssystem. PrimaTimber AB, som ble en del av konsernet i 2025, er foreløpig ikke omfattet av sertifiseringen, da sertifiseringsprosessen fortsatt pågår.

Investeringer i produksjonsanleggene er en del av produktutviklingen vår. I 2024 startet vi et tiårlig investeringsprogram, der vi utvikler fabrikkene våre for 20 millioner euro.

Vi investerer i en mer bærekraftig produksjon

ILSENG

- Et energieffektivt tørkeanlegg

OLDMILLTOWN

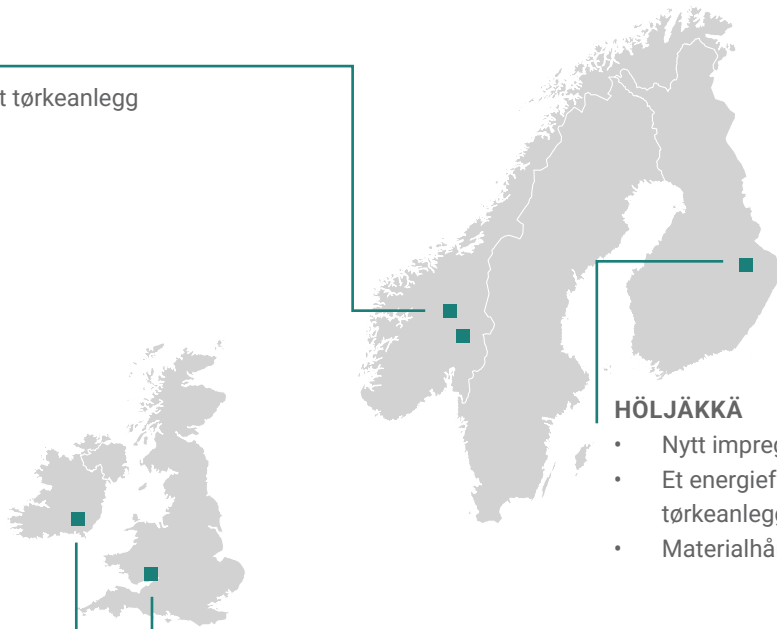
- Overhaling av vannbehandlingssystemet

NEWPORT

- Materialhåndteringsmaskiner

HÖLJÄKKÄ

- Nytt impregneringsanlegg
- Et energieffektivt tørkeanlegg
- Materialhåndteringsmaskin



Transport

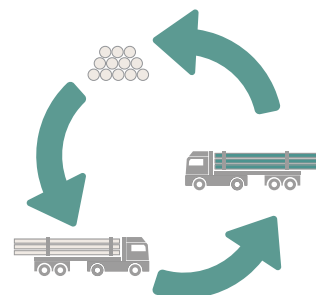
Vi eksporterer produktene våre over hele verden. Transporten kan være lang både når det gjelder tid og avstand. Vi bruker så mye jernbane- og skipstransport med et mye lavere utslipp som mulig til transporten av produktene våre.

Vi skaffer råstoffene vi bruker til produktene våre så nært som mulig, slik at transportavstanden til produksjonsanleggene holder seg så korte som mulig.



Lavere utslipp fra transport

Nøye planlagte transporter bidrar til å redusere utslippene fra transport. I fjor ble utslippene fra transportene til fabrikkene redusert med 28 %, målt i forhold til omsetningen. Tallet inkluderer både transport av råvarer og utslipp fra transport av andre materialer som benyttes i produksjonen (for eksempel kjemikalier).



God planlegging av biltransporten

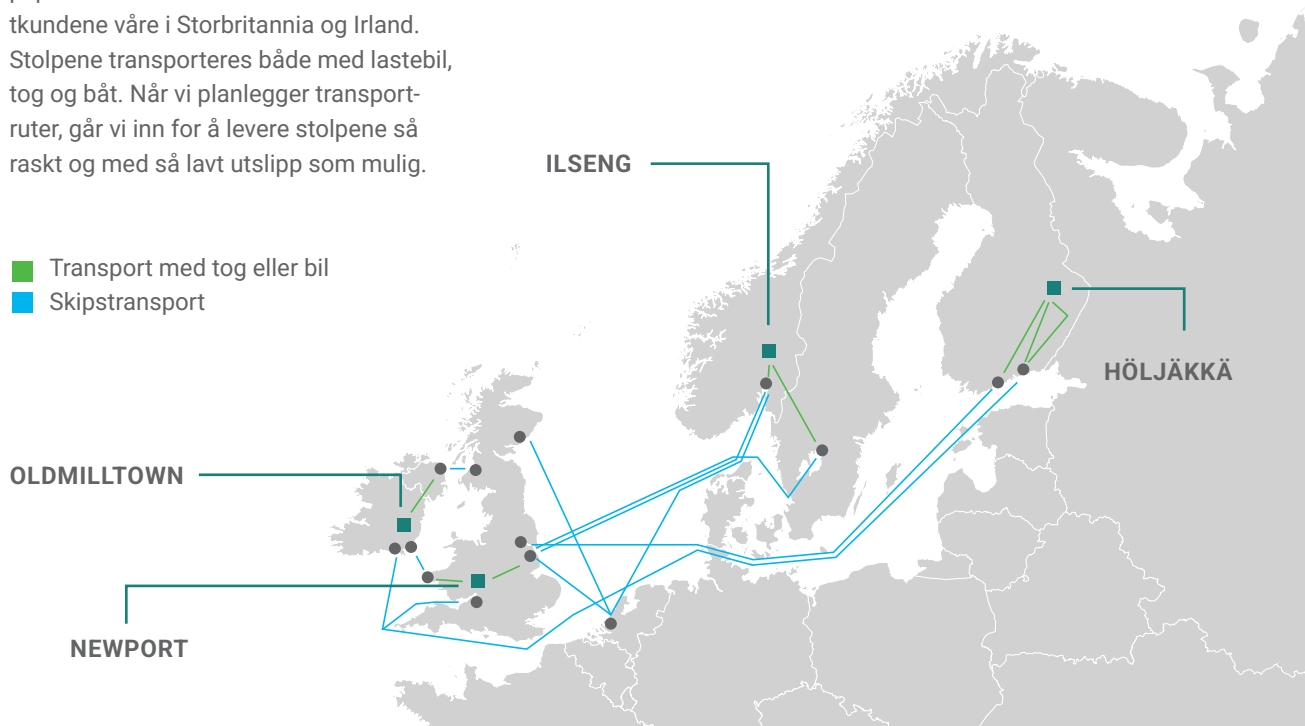
Når vi leverer stolper med lastebil til kunder i Finland og Norge, forsøker vi å planlegge kjørerutene slik at stolpebilene henter råstolper fra hogstplassene på tilbakeveien. På den måten får vi effektivisert transportkjeden og unngår overflødig kjøring. I stolpetransporten benytter vi oss av lokale transportselskaper, som vi har samarbeidet med i mange år.



Vi bruker transport med så lavt utslipp som mulig

Kartet viser transportrutene for våre stolpeprodukter fra fabrikkene våre til sluttkundene våre i Storbritannia og Irland. Stolpene transporteres både med lastebil, tog og båt. Når vi planlegger transportruter, går vi inn for å levere stolpene så raskt og med så lavt utslipp som mulig.

- Transport med tog eller bil
- Skipstransport



Virksomheten

Konsernets virksomhet har vokst betydelig over flere år. Veksten har ikke vært basert på risikotaking, men er bygget langsiktig på et økonomisk bærekraftig grunnlag.

Veksten de siste årene har kommet både fra nasjonale og internasjonale markeder, delvis også gjennom oppkjøp. Dette gjenspeiles i vår hverdag gjennom møte med nye kulturer og samordning av ulike arbeidsmåter.

For medarbeidere som har vært lenge i konsernet, er mange forhold selvfølgelig, men for nye ansatte krever dette tydelig kommunikasjon og aktiv opplæring. Derfor er det viktig for oss at alle våre ansatte kjenner til og etterlever konsernets sentrale verdier og arbeidsmåter.

Et ansvarlig og inkluderende arbeidsmiljø er en sentral del av vår interne kultur. I konsernet har vi flere retnings-



Høy kundetilfredshet

Samarbeid er en av våre verdier, og et godt samarbeid med våre kunder er en av grunnpillarene for selskapets suksess.

I vår årlige kundeundersøkelse oppnådde konsernets selskaper en gjennomsnittlig NPS-score på over 70. NPS måler hvor sannsynlig det er at respondenten vil anbefale selskapet til andre, og skalaen varierer fra -100 til 100.



Cybersikkerhet og personvern

Etter hvert som cybertruslene øker, styrker vi vårt arbeid med forebygging og håndtering av disse. Vårt ICT-team overvåker kontinuerlig cybersikkerhets-situasjonen og sørger for sikkerheten i våre systemer og enheter. De ansattes kompetanse spiller en sentral rolle, og derfor tilbyr vi jevnlig sikkerhetsopplæring til alle medarbeidere.



linjer knyttet til ansvarlighet, som spenner fra daglige rutiner, som resirkulering av kontorpapir, til håndtering av kjemikalier og drivstoffylling. Arbeidssikkerhet er et sentralt fokusområde også i fremtiden, og utviklingen av dette arbeidet er kontinuerlig. Arbeidssikkerhet tas hensyn til allerede i planleggingsfasen av investeringer.

Dagens beslutninger har langsiktige konsekvenser

Verden er i rask endring, og det er ikke mulig å forutse alt. Uavhengig av fremtidige utfordringer er ansvarlighet alltid et grunnleggende utgangspunkt

i våre beslutninger. Ved å drive virksomheten på en mest mulig ansvarlig måte, forbedrer vi forutsigbarheten i våre påvirkninger og legger et solid grunnlag for lønnsom og langsiktig drift i tiårene fremover.

Våre verdier

Tillit

Vi holder det vi lover.

Mot

Vi tror på våre mål og gjennomfører alle oppgaver til de er fullført.

Utvikling

Vi tilbyr kundene våre de beste fremtidsrettede løsningene på en kostnadseffektiv måte.

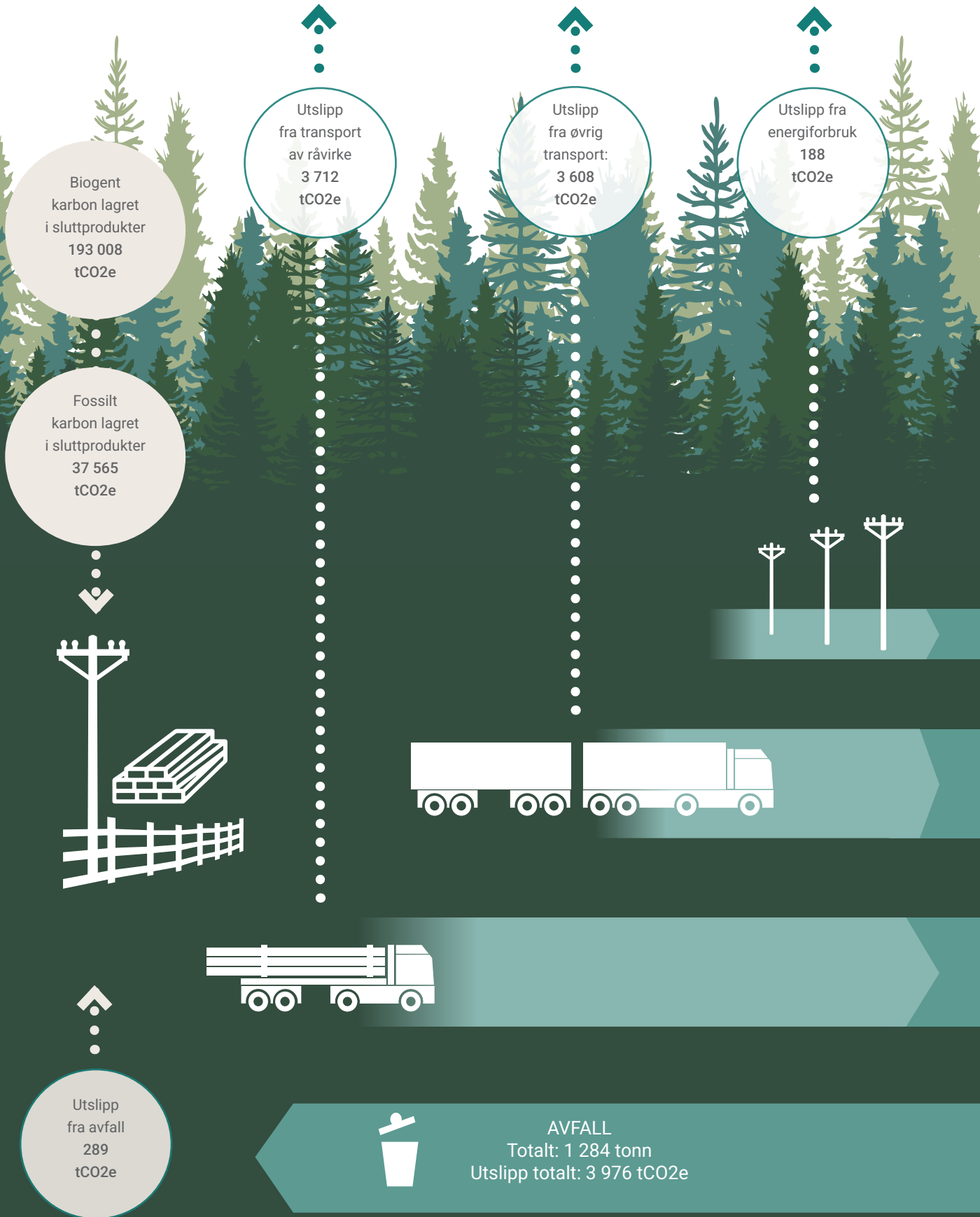
Bærekraft

Vi etterlater oss en virksomhet på bærekraftig grunn til etterslekten.

Samarbeid

Vi støtter våre kolleger og bygger langsiktige partnerskap.





Totalt
energiforbruk
58 243 Mwh

Totale
fossile utslipp
30 880
tCO2e

Gjennomsnittlig
ansettelsestid
11 år

Gjennomsnitts-
alder for
ansatte
46 år

Forbrukt
bioenergi
47 358
Mwh

IIVARI MONONEN

Omsetning:
141,6 millioner euro

Virksomhet i fem land
med ni produksjonsanlegg

216 ansatte
i fem land

Storbritannia - 33

Irland - 30

Norge - 43

Sverige - 14

Finland - 96



Eksport til 10 land
i 2025

Biprodukter fra trebasert
produksjon til energibruk
27822 m3



Bærekrafts- og klimaberegninger

Terminologi

Beregningsmåte for miljøkonsekvenser

Ivori Mononen-konsernet beregner miljøkonsekvensene i henhold til protokollen Greenhouse Gas Protocol (GHG), helt fra skogen og frem til fabrikklageret. GHG-protokollen er en verdensomspennende standard for beregning av karbonavtrykk og standardisert rapportering av utslipp. Du finner mer detaljerte opplysninger om GHG-protokollen på adressen ghgprotocol.org. (GHG (Greenhouse gases) = drivhusgass)

Karbonavtrykk

Fossile karbonutslipp forårsaket av menneskenes virksomhet. Karbonavtrykket betyr den miljøbelastningen som et produkt, en virksomhet eller en tjeneste forårsaker, det vil si hvor mye drivhusgass det oppstår i løpet av produktets eller virksomhetens livssyklus. I tillegg til karbondioksidutslippene tar det også hensyn til andre viktige drivhusgassutslipp, som metan og dinitrogenoksid.

Uttrykkene karbonavtrykk og miljøbelastning har utviklet seg til mål som kan brukes til å vurdere hvilken innvirkning forskjellige handlinger og forbrukervalg har på den globale oppvarmingen.

Karbonnøytralitet

Med karbonnøytralitet menes det en situasjon hvor en virksomhet ikke endrer karboninnholdet i atmosfæren, med andre ord er nettokarbonavtrykket null. En bedriftens karbonnøytrale virksomhet forårsaker bare så mye karbonutslipp i atmosfæren som den kan binde fra atmosfæren. Karbonavtrykket til et karbonnøytralt produkt er null under hele livssyklusen.

Karbonlager

Karbonet som ikke frigjøres i atmosfæren, men som i stedet binder tre eller en annen biomasse, sier man er på karbonlager.

Dersom man ikke slipper karbonet helt eller delvis ut i atmosfæren i løpet av en vurderingsperiode på 100 år, skal den delen av karbonet som ikke slippes ut i atmosfæren i denne tiden behandles som lagret karbon.

Karbonlageret i treprodukter

Treprodukter fungerer som karbonlager, og jo lengre treproduktene er i bruk, dess lengre holder karbonet seg borte fra atmosfæren. 1 kg tre tilsvarer 1,83 kg CO₂e*.

Tettheten i Scanpoles furustolper er for eksempel 480 kg/m³ (NTR). 1 m³ furustolper og -blokker inneholder 878 kg biogen CO₂.

Dersom produktene er i bruk eller lagres i hundre år, tilsvarer dette 878 kg lagret CO₂. Dersom et produkt tilsvarende brukes eller lagres i 50 år, kan man regne halvparten av karbonet det inneholder som varig lagret.

*) Kilde: VTT-CR-04958-17/ Raportti ympäristöministeriölle, Suomi (finsk rapport til miljødepartementet)

Iivari Mononen-konsernet

IIVARI MONONEN-KONSERNET	Enheten	2023	2024	2025
Omsetning	Milj. €	82,9	105,3	141,6
Ansatte				
Ansatte	Antall	199	192	216
Kvinneandel blant de ansatte	%	11	12	13
Andel sykefravær av de totale arbeidstimene	%	4,5	4,2	3,8
Arbeidsulykker	Antall	2	13	4
Avfall og energi				
Problemafval	kg/m ³	3,7	4,4	3,4
Ufarlig avfall	kg/m ³	1,6	1,5	1,5
Energiintensitet (drivstoffer, strøm, fjernvarme, biomasse)	Mwh/m ³	0,242	0,267	0,231
Totalt energiforbruk	Mwh	41 539	51 479	58 243
Brukt fornybar og utslippsfri energi	Mwh	33 343	40 802	47 358
Brukt fossil energi	Mwh	8 196	10 677	10 885
Forbrukt fossil energi i forhold til omsetningen	l/milj.€	8 640	8 618	8 618
Bruk av vann	m ³ /m ³	0,1	0,15	0,19
Bruk av vann	m ³	20 094	29 159	48 602
MILJØKONSEKVENSER				
Scope 1: Utslipp fra drivstoff i egen virksomhet	tCO ₂ e	2 001	2 464	2 539
Scope 2: Utslipp fra innkjøpt energi	tCO ₂ e	211	278	188
Scope 3: Innkjøpte materialer brukt i produksjonen	tCO ₂ e	11 402	15 444	18 542
Scope 3: Utslipp på grunn av transport av innkjøpsmaterialer	tCO ₂ e	7 167	7 907	7 655
Scope 3: Utslipp på grunn av avfall	tCO ₂ e	935	1 287	1 526
Scope 3: Utslipp på grunn av forretningsreising	tCO ₂ e	124	227	338
Scope 3: Utslipp fra reising mellom hjemmet og arbeidsplassen	tCO ₂ e	87	139	92
Scope 3: Avfall knyttet til investeringer i jordsmonnsrenovering	tCO ₂ e	0	2 769	0
Totale fossile utslipp	tCO ₂ e	21 925	27 746	30 880
Mengden biogent karbon som er lagret i sluttproduktene	tCO ₂ e	123 752	142 889	193 088
Mengden fossilt karbon som er lagret i sluttproduktene	tCO ₂ e	24 799	36 926	37 565

Scanpole-konsernet

Tallene fra Scanpole inkluderer bærekrafts- og klimaberegninger fra både Scanpole Oy og datterselskapene Scanpole Ab, Scanpole AS, Scanpole UK Limited og Scanpole Ireland Ltd.

SCANPOLE-KONSERNET	Enheten	2023	2024	2025
Omsetning	Milj. €	58,8	87,4	107,1
Ansatte				
Ansatte	Antall	123	176	166
Kvinneandel blant de ansatte	%	11	12	13
Andel sykefravær av de totale arbeidstimene	%	6,5	5,4	4,3
Arbeidsulykker	Antall	2	12	4
Avfall og energi				
Problemafval	kg/m ³	5,4	5,9	5,4
Ufarlig avfall	kg/m ³	1,8	1,5	1,6
Energiintensitet (drivstoffer, strøm, fjernvarme, biomasse)	Mwh/m ³	0,34	0,34	0,35
Totalt energiforbruk	Mwh	39 527	49 272	55 005
Brukt fornybar og utslippsfri energi	Mwh	31 745	39 193	45 523
Brukt fossil energi	Mwh	7 782	10 079	9 482
Bruk av vann	m ³ /m ³	0,09	0,13	0,19
Bruk av vann	m ³	10 822	18 053	30 194
MILJØKONSEKVENSER				
Scope 1: Utslipp fra drivstoff i egen virksomhet	tCO ₂ e	1 896	2 321	2 230
Scope 2: Utslipp fra innkjøpt energi	tCO ₂ e	197	264	164
Scope 3: Innkjøpte materialer brukt i produksjonen	tCO ₂ e	8 973	13 316	14 676
Scope 3: Utslipp på grunn av transport av innkjøpsmaterialer	tCO ₂ e	6 783	74 90	6 808
Scope 3: Utslipp på grunn av avfall	tCO ₂ e	827	1 168	1 281
Scope 3: Utslipp på grunn av forretningsreising	tCO ₂ e	52	128	164
Scope 3: Utslipp fra reising mellom hjemmet og arbeidsplassen	tCO ₂ e	66	115	69
Scope 3: Avfall knyttet til investeringer i jordsmonnsrenovering	tCO ₂ e	0	2 769	0
Totale fossile utslipp	tCO ₂ e	18 793	24 802	25 392
Mengden biogent karbon som er lagret i sluttproduktene	tCO ₂ e	82 663	103 572	115 517
Mengden fossilt karbon som er lagret i sluttproduktene	tCO ₂ e	24 799	36 926	37 565

Scanpole Oy

SCANPOLE OY	Enheten	2023	2024	2025
Omsetning	Milj. €	23,0	27,1	31,9
Ansatte				
Ansatte	Antall	123	176	166
Kvinneandel blant de ansatte	%	47	52	60
Andel sykefravær av de totale arbeidstimene	%	6	6	5
Arbeidsulykker	Antall	1	2	3
Avfall og energi				
Problemafval	kg/m ³	2,0	2,2	3,6
Ufarlig avfall	kg/m ³	0,8	0,4	0,5
Energiintensitet (drivstoffer, strøm, fjernvarme, biomasse)	Mwh/m ³	0,39	0,42	0,50
Totalt energiforbruk	Mwh	20 264	21 956	29 262
Brukt fornybar og utslippsfri energi	Mwh	18 348	19 775	26 472
Brukt fossil energi	Mwh	1 915	2 181	2 790
Bruk av vann	m ³ /m ³	0,05	0,06	0,06
Bruk av vann	m ³	2 646	3 131	3 603
MILJØKONSEKVENSER				
Scope 1: Utslipp fra drivstoff i egen virksomhet	tCO ₂ e	456	497	608
Scope 2: Utslipp fra innkjøpt energi	tCO ₂ e	30	32	37
Scope 3: Innkjøpte materialer brukt i produksjonen	tCO ₂ e	2 752	2 828	3 089
Scope 3: Utslipp på grunn av transport av innkjøpsmaterialer	tCO ₂ e	1 753	1 198	1 150
Scope 3: Utslipp på grunn av avfall	tCO ₂ e	158	159	299
Scope 3: Utslipp på grunn av forretningsreising	tCO ₂ e	30	80	111
Scope 3: Utslipp fra reising mellom hjemmet og arbeidsplassen	tCO ₂ e	27	75	28
Scope 3: Avfall knyttet til investeringer i jordsmonnsrenovering	tCO ₂ e	0	1 461	0
Totale fossile utslipp	tCO ₂ e	5 205	4 868	5 322
Mengden biogent karbon som er lagret i sluttproduktene	tCO ₂ e	47 070	45 451	51 316
Mengden fossilt karbon som er lagret i sluttproduktene	tCO ₂ e	7 746	7 700	8 127

Scanpole AS

SCANPOLE AS	Enheten	2023	2024	2025
Omsetning	Milj. €	17,9	17,8	20,4
Ansatte				
Ansatte	Antall	42	43	43
Kvinneandel blant de ansatte	%	7	7	9,3
Andel sykefravær av de totale arbeidstimene	%	11,2	9,21	3,8
Arbeidsulykker	Antall	1	1	1
Avfall og energi				
Problemafval	kg/m ³	13,8	8,7	7,1
Ufarlig avfall	kg/m ³	0,6	1,1	0,6
Energiintensitet (drivstoffer, strøm, fjernvarme, biomasse)	Mwh/m ³	0,47	0,59	0,45
Totalt energiforbruk	Mwh	14 814	17 808	17 008
Brukt fornybar og utslippsfri energi	Mwh	13 033	15 966	15 359
Brukt fossil energi	Mwh	1 781	1 842	1 649
Bruk av vann	m ³ /m ³	0,19	0,14	0,08
Bruk av vann	m ³	5 980	4 187	3 032
MILJØKONSEKVENSER				
Scope 1: Utslipp fra drivstoff i egen virksomhet	tCO ₂ e	423	419	360
Scope 2: Utslipp fra innkjøpt energi	tCO ₂ e	152	152	117
Scope 3: Innkjøpte materialer brukt i produksjonen	tCO ₂ e	2 606	2 476	2 271
Scope 3: Utslipp på grunn av transport av innkjøpsmaterialer	tCO ₂ e	1 045	842	529
Scope 3: Utslipp på grunn av avfall	tCO ₂ e	520	331	409
Scope 3: Utslipp på grunn av forretningsreising	tCO ₂ e	9	27	11
Scope 3: Utslipp fra reising mellom hjemmet og arbeidsplassen	tCO ₂ e	21	13	7
Scope 3: Avfall knyttet til investeringer i jordsmonnsrenovering	tCO ₂ e	0	1 308	0
Totale fossile utslipp	tCO ₂ e	4 775	4 260	3 704
Mengden biogent karbon som er lagret i sluttproduktene	tCO ₂ e	29 296	28 393	31 921
Mengden fossilt karbon som er lagret i sluttproduktene	tCO ₂ e	6 232	5 612	5 489

Scanpole Ireland Ltd

Klimaberegninger for Scanpoles irske selskap har blitt gjennomført siden 2024, da selskapet ble en del av Scanpole-konsernet.

SCANPOLE IRELAND LTD	Enheten	2023	2024	2025
Omsetning	Milj. €		25,7	40,8
Ansatte				
Ansatte	Antall		30	30
Kvinneandel blant de ansatte	%		19	20
Andel sykefravær av de totale arbeidstimene	%		1,3	0,4
Arbeidsulykker	Antall	-	0	0
Avfall og energi				
Problemafval	kg/m ³		5,7	7,9
Ufarlig avfall	kg/m ³		0,6	3,6
Energiintensitet (drivstoffer, strøm, fjernvarme, biomasse)	Mwh/m ³		0,17	0,15
Totalt energiforbruk	Mwh		4 640	4 340
Brukt fornybar og utslippsfri energi	Mwh		3 051	3 299
Brukt fossil energi	Mwh		1 590	1 041
Bruk av vann	m ³ /m ³		0,20	0,45
Bruk av vann	m ³		5 307	13 038
MILJØKONSEKVENSER				
Scope 1: Utslipp fra drivstoff i egen virksomhet	tCO2e		282	244
Scope 2: Utslipp fra innkjøpt energi	tCO2e		80	7
Scope 3: Innkjøpte materialer brukt i produksjonen	tCO2e		3 540	4 706
Scope 3: Utslipp på grunn av transport av innkjøpsmaterialer	tCO2e		2 357	1 808
Scope 3: Utslipp på grunn av avfall	tCO2e		150	327
Scope 3: Utslipp på grunn av forretningsreising	tCO2e		8	26
Scope 3: Utslipp fra reising mellom hjemmet og arbeidsplassen	tCO2e		20	28
Scope 3: Avfall knyttet til investeringer i jordsmonnsrenovering	tCO2e		0	0
Totale fossile utslipp	tCO2e		6 436	7 146
Mengden biogent karbon som er lagret i sluttproduktene	tCO2e		22 484	22 988
Mengden fossilt karbon som er lagret i sluttproduktene	tCO2e		11 076	12 018

Scanpole UK Limited

SCANPOLE UK LIMITED	Enheten	2023	2024	2025
Omsetning	Milj. €	37,1	36,4	38,8
Ansatte				
Ansatte	Antall	32	34	32
Kvinneandel blant de ansatte	%	25	23	25
Andel sykefravær av de totale arbeidstimene	%	6,2	6,0	5,7
Arbeidsulykker	Antall	0	9	0
Avfall og energi				
Problemafval	kg/m ³	3,0	8,9	4,5
Ufarlig avfall	kg/m ³	4,3	4,2	2,8
Energiintensitet (drivstoffer, strøm, fjernvarme, biomasse)	Mwh/m ³	0,14	0,14	0,13
Totalt energiforbruk	Mwh	4 445	4 864	4 391
Brukt fornybar og utslippsfri energi	Mwh	360	397	389
Brukt fossil energi	Mwh	4 086	4 467	40 02
Bruk av vann	m ³ /m ³	0,07	0,16	0,32
Bruk av vann	m ³	2 164	5 396	10 489
MILJØKONSEKVENSER				
Scope 1: Utslipp fra drivstoff i egen virksomhet	tCO ₂ e	1 017	1 124	1 018
Scope 2: Utslipp fra innkjøpt energi	tCO ₂ e	15	0	3
Scope 3: Innkjøpte materialer brukt i produksjonen	tCO ₂ e	8 968	8 972	8 684
Scope 3: Utslipp på grunn av transport av innkjøpsmaterialer	tCO ₂ e	3 985	3 094	3 320
Scope 3: Utslipp på grunn av avfall	tCO ₂ e	149	527	246
Scope 3: Utslipp på grunn av forretningsreising	tCO ₂ e	11	13	9
Scope 3: Utslipp fra reising mellom hjemmet og arbeidsplassen	tCO ₂ e	18	5	6
Scope 3: Avfall knyttet til investeringer i jordsmonnsrenovering	tCO ₂ e	0	0	0
Totale fossile utslipp	tCO ₂ e	14 162	13 734	13 285
Mengden biogent karbon som er lagret i sluttproduktene	tCO ₂ e	50 166	49 846	47 125
Mengden fossilt karbon som er lagret i sluttproduktene	tCO ₂ e	19 958	20 270	19 135

PrimaTimber Oy

PRIMATIMBER OY	Enheten	2023	2024	2025
Omsetning	Milj. €	17,6	17,9	21,9
Ansatte				
Ansatte	Antall	17	16	18
Kvinneandel blant de ansatte	%	6	0	0
Andel sykefravær av de totale arbeidstimene	%	3,1	3,4	1,6
Arbeidsulykker	Antall	0	1	0
Avfall og energi				
Problemafval	kg/m ³	0,1	0,1	0,1
Ufarlig avfall	kg/m ³	1,3	1,4	1,4
Energiintensitet (drivstoffer, strøm, fjernvarme, biomasse)	Mwh/m ³	0,04	0,04	0,04
Totalt energiforbruk	Mwh	2 200	2 139	2 136
Brukt fornybar og utslippsfri energi	Mwh	1 531	1 541	1 182
Brukt fossil energi	Mwh	670	598	955
Bruk av vann	m ³ /m ³	0,16	0,18	0,16
Bruk av vann	m ³	8 885	11 106	10 791
MILJØKONSEKVENSER				
Scope 1: Utslipp fra drivstoff i egen virksomhet	tCO ₂ e	166	143	211
Scope 2: Utslipp fra innkjøpt energi	tCO ₂ e	11	11	7
Scope 3: Innkjøpte materialer brukt i produksjonen	tCO ₂ e	2 463	2 304	2 442
Scope 3: Utslipp på grunn av transport av innkjøpsmaterialer	tCO ₂ e	384	416	322
Scope 3: Utslipp på grunn av avfall	tCO ₂ e	107	118	132
Scope 3: Utslipp på grunn av forretningsreising	tCO ₂ e	16	21	30
Scope 3: Utslipp fra reising mellom hjemmet og arbeidsplassen	tCO ₂ e	14	15	3
Totale fossile utslipp	tCO ₂ e	0	0	0
Mengden biogent karbon som er lagret i sluttproduktene	tCO ₂ e	3 161	3 029	3 148
Mengden fossilt karbon som er lagret i sluttproduktene	tCO ₂ e	41 089	39 317	46 601

PrimaTimber AB

Klimaberegninger for PrimaTimbers svenske selskap har blitt gjennomført siden 2025, da det ble en del av PrimaTimber-konsernet.

PRIMATIMBER AB	Enheten	2023	2024	2025
Omsetning	Milj. €			9,3
Ansatte				
Ansatte	Antall			14
Kvinneandel blant de ansatte	%			14,3
Andel sykefravær av de totale arbeidstimene	%			1,6
Arbeidsulykker	Antall			0
Avfall og energi				
Problemavfall	kg/m ³			1,0
Ufarlig avfall	kg/m ³			1,3
Energiintensitet (drivstoffer, strøm, fjernvarme, biomasse)	Mwh/m ³			0,03
Totalt energiforbruk	Mwh			1 020
Brukt fornybar og utslippsfri energi	Mwh			572
Brukt fossil energi	Mwh			448
Bruk av vann	m ³ /m ³			0,2
Bruk av vann	m ³			7 617
MILJØKONSEKVENSER				
Scope 1: Utslipp fra drivstoff i egen virksomhet	tCO2e			98
Scope 2: Utslipp fra innkjøpt energi	tCO2e			13
Scope 3: Innkjøpte materialer brukt i produksjonen	tCO2e			1 437
Scope 3: Utslipp på grunn av transport av innkjøpsmaterialer	tCO2e			525
Scope 3: Utslipp på grunn av avfall	tCO2e			112
Scope 3: Utslipp på grunn av forretningsreising	tCO2e			8
Scope 3: Utslipp fra reising mellom hjemmet og arbeidsplassen	tCO2e			2
Totale fossile utslipp	tCO2e			0
Mengden biogent karbon som er lagret i sluttproduktene	tCO2e			2 194
Mengden fossilt karbon som er lagret i sluttproduktene	tCO2e			30 971





IIVARI MONONEN

Iivari Mononen Oy

www.iivarimononen.fi

Länsikatu 15
80110 Joensuu

[f](#) /iivarimononen

[in](#) /iivari-mononen-oy

PrimaTimber Oy

www.primatimber.fi

Salg og ledelse
Länsikatu 15
80110 Joensuu

Impregneringsanlegg
Kuhasalontie 31
80230 Joensuu

Høvleriet
Susiraja 2
80230 Joensuu

[f](#) /primatimber

[in](#) /primatimber

PrimaTimber AB

www.primatimber.se

Lindverken,
661 93 SÄFFLE,
Sweden

Scanpole Oy

www.scanpole.fi

Salg og ledelse
Länsikatu 15
80110 Joensuu
Finland

Impregneringsanlegg
Höljäkäntie 69
75990 Höljäkkä
Finland

Scanpole AS

www.scanpole.no

Ilseeng produksjonsanlegg
Linjevegen 47
2344 Ilseeng
Norway

Kirkenær produksjonsanlegg
Bruksveien 17
2260 Kirkenær
Norway
+47 629 46 100

Scanpole UK Limited

www.scanpole.com

Alexandra Dock
Newport, South Wales
NP20 2WA
United Kingdom

Scanpole AB

www.scanpole.se

Askims Fornborgsväg 14
436 42 Askim
Sweden

Scanpole Ireland Ltd

www.scanpole.ie

Oldmilltown, Kill
Co. Kildare
W91 FY96
Ireland

[f](#) /scanpole

[f](#) /scanpolefencing

[in](#) /scanpole

[Youtube.com/@scanpolegroup](https://www.youtube.com/@scanpolegroup)