

IIVARI

MONONEN

VASTUULLISUUSRAPORTTI

2025



Vastuulliset päätökset rakentavat tulevaisuutta

Toimialamme elää voimakkaan muutoksen aikaa. Olen vakuuttunut siitä, että tulevaisuudessa menestyvät vain ne yritykset, jotka pystyvät yhdistämään vastuullisuuden ja kannattavan liiketoiminnan. Konsernimme on hyvässä kasvuvaiheessa: olemme kehittyneet yrityskauppojen ja lisääntyneen kysynnän ansiosta, mutta samalla olemme tietoisesti päättäneet nostaa vastuullisuuden entistä vahvemmin toimintamme timeen.

On tärkeää muistaa, että jokainen päätös, jonka teemme tänään, ulottuu vaikutuksiltaan pitkälle – jopa satojen vuosien päähän. Kun toimimme vastuullisesti ja harkiten, pystymme ennakoimaan muutoksia, tekemään kestäviä valintoja ja rakentamaan turvaa tuleville sukupolville.

Päätuotteessamme, kyllästetyissä pylväissä, käytettävä kreosoottijöly on poistumassa markkinoilta lähivuosien aikana. Tämä muutos edellyttää meiltä merkittäviä panostuksia ja rohkeita investointipäätöksiä. Vuonna 2024 käynnistämämme investointiohjelma, jonka aikana kehitämme tehtaitamme yli 20 miljoonalla eurolla, etenee suunnitellusti. Investoinneissamme tavoitteenamme on tehdä mahdollisimman energia- ja raaka-ainetehok-

kaita ratkaisuja – ei vain ympäristön vuoksi, vaan myös siksi, että ne vahvistavat liiketoimintamme kestävyyttä ja kannattavuutta.

Vastuullisuus on yksi konsernimme keskeisistä arvoista, ja se näkyy arjen päätöksenteossamme monella tasolla. Olemme määritelleet vastuullisuustyöllemme seitsemän keskeistä osa-alueita: paikallisuus, verotus, ympäristö, tuotteet, tuotekehitys, liiketoiminnan jatkuvuus ja liikenne. Nämä teemat ohjaavat toimintaamme ja muodostavat myös tämän raportin rakenteen.

Konsernillemme vastuullisuus ei ole irrallinen osa liiketoimintaa, vaan tapa ajatella ja toimia joka päivä.



Ari Mononen
Toimitusjohtaja



Vuonna 2035
100%
hiilineutraali

Lupaamme, että toimintamme on hiilineutraalia oman tuotantomme osalta viimeistään vuonna 2035.



**Vastuullisuus-
lupauksemme**

Tavoittelemme kasvua, tuloksellista liiketoimintaa ja vakaata taloudellista asemaa, että voimme suunnitella toimintaamme pitkällä tähtäimellä.

Kannattavan liiketoiminnan avulla pystymme työllistämään ja kehittämään toimintaamme yhä vastuullisempaan suuntaan.

Paikallisuus ja verotus

Konserniyhtiömme ovat toimintapaikkakunnillaan merkittäviä työllistäjiä ja aktiivisia osia paikallisyhteisöä. Yli seitsemän vuosikymmenen aikana olemme kasvaneet Ilomantsin juurilta kansainväliseksi toimijaksi, ja nykyisin harjoitamme toimintaa viidessä Euroopan maassa: Irlannissa, Iso-Britanniassa, Norjassa, Ruotsissa ja Suomessa.

Valtaosa henkilöstöstämme asuu toimipaikkakunnillamme tai niiden välittömässä läheisyydessä. Paikallisten yhteisöjen elinvoimaisuus on meille tärkeää, ja se rakentuu toimivista palveluista, monipuolisista harrastusmahdollisuuksista sekä viihtyisästä elinympäristöstä. Maksamalla veromme sinne, missä toimintamme tapahtuu,



Vuonna 2026 livari Mononen konsernissa työskenteli yhteensä 216 henkilöä viidessä maassa. Työntekijät jakautuivat maittain seuraavasti:

■ Suomi	96
■ Norja	43
■ Iso-Britannia	33
■ Irlanti	30
■ Ruotsi	14



**Yli 13 000 000 €
maksettuja
palkkoja**

Viime vuonna työllistimme yhteensä 216 henkilöä ja maksoimme heille palkkoja yhteensä yli 13 miljoonan euron arvosta.

tuemme paikallista kehitystä ja luomme hyvinvointia sekä henkilöstöllemme että ympäröivälle yhteisölle.

Tehtaiden kehittäminen ja jatkuvat investoinnit työlistävät paikallisia urakoitsijoita ja synnyttävät välillisesti uusia työpaikkoja. Näin edistämme osaltamme alueiden taloudellista elinvoimaa. Nuorten työllistäminen on olennainen osa vastuullisuustyötämme. Tarjoamme kesätyö-, harjoittelu- ja opinnäytetyöpaik-

koja paikallisille nuorille ja pyrimme mahdollisuuksien mukaan tarjoamaan heille työllistymismahdollisuuksia myös opintojen päätyttyä.

Vastuullisuus on toimintamme keskiössä ja ohjaa meitä toimimaan pitkäjänteisesti yhdessä paikallisten yhteisöjen kanssa kestävää tulevaisuutta rakentaen.



Töitä ja harjoittelupaikkoja nuorille

Konsernimme palveluksessa aloitti viime vuonna 42 uutta työntekijää, joista 15 vakituudessa työsuhteessa.

Tarjosimme vuoden aikana harjoittelu- ja kesätyöpaikkoja nuorille. Kesätyöntekijöitä työllistimme tuotannon lisäksi esimerkiksi markkinoinnin, talouden ja laadunhallinnan tehtäviin.



Olemme mukana mahdollistamassa

Meille urheilun ja kulttuurin tukeminen on osa vastuullisuusajattelua, niinpä livari Monosen, PrimaTimberin tai Scanpolen logoon voi törmätä niin koululaisten huomioliiveissä, tapahtumien tukijoiden esittelyissä kuin myös yksilö- ja joukkueurheilijoiden asuissa.

Ympäristö

Ympäristöstä huolehtiminen on meille erittäin tärkeää. Ilman hyvinvoivia metsiä emme saisi laadukasta raaka-ainetta tuotteisiimme.

Hankimme tuotteissamme käytetyn puun vastuullisista lähteistä. Konsernillamme on käytössä PEFC-sertifikaatti,

joka kattaa kaikki konserniin kuuluvat yhtiöt. Puutavara hankitaan mahdollisimman läheltä tuotantolaitoksiamme, jolloin puutavaran kuljetuksesta aiheutuvat päästöt pysyvät pienempinä. Myös valmiiden tuotteiden kuljetuksessa suosimme vähäpäästöisiä vaihtoehtoja.



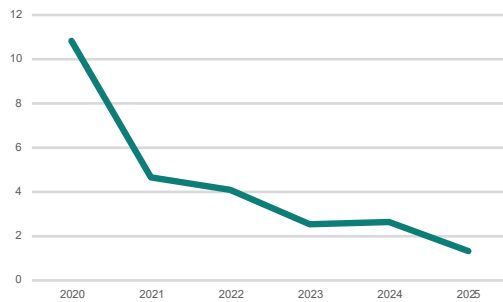
PEFC-sertifikaatti varmistaa puun alkuperän

Puuraaka-aineellamme on PEFC-sertifikaatti, joka varmistaa sen, että puu on laillisista ja hyväksytyistä lähteistä peräisin. Päähankinta-alueillamme Pohjoismaissa raaka-aineiden kestävä hankinta on helppoa, koska lähes kaikki metsät ovat sertifioituja.

ISO 14001 -ympäristö- järjestelmä

Konsernissamme käytössä oleva ISO 14001 -standardisarja tarjoaa työkaluja ympäristöasioiden hallintaan ja ympäristönsuojelun tason parantamiseen. Standardi tukee kestävästä kehitystä niin ekologisten kuin taloudellistenkin tavoitteiden näkökulmasta. Vuonna 2025 konserniin liittynyt PrimaTimber AB ei kuulu vielä sertifikaatin piiriin, sillä sertifiointiprosessi on vielä kesken.

Minimoimalla energiankulutuksen ja hyödyntämällä mahdollisimman paljon uusiutuvaa energiaa pienennämme omia kasvihuonepäästöjämme.



Ostetun energian päästöt suhteessa liikevaihtoon tCO2e/milj€

Pienemmät päästöt ostetusta energiasta

Sähkön ja kaukolämmön osuus kokonaisenergiankulutuksestamme on pieni. Tähän vaikuttaa merkittävästi tuonnossamme syntyvän puunkuoren ja sorvilastun käyttö lämmöntuotannossa Höljäkän ja Iisengin tehtaillamme. Vaikka liiketoimintamme on kasvanut, on ostetusta sähköstä ja kaukolämmöstä syntyvien päästöjen osuus suhteessa liikevaihtoon vähentynyt koko ajan. Viimeisen viiden vuoden aikana polttoaineista aiheutuvat suorat päästöt ovat vähentyneet peräti 37% suhteessa liikevaihtoon.



Vähemmän vaarallista jätettä

Vaikka toimintamme kasvaa, emme halua jätteen määrän kasvavan. Viime vuonna tuotannossa syntyneen vaarallisen jätteen määrä konsernissamme väheni edellisvuoteen verrattuna peräti neljänneksen. Iso syy muutokseen on kreosottikyllästyksen päättyminen Iisengin tehtaillamme.

PUU

ON UUSIUTUVA LUONNONVARA

Paitsi, että puutuotteet sitovat hiiltä koko elinkaarensa ajaksi, valmistamamme puutuotteet sitovat moninkertaisesti enemmän hiiltä kuin niiden valmistamisessa syntyy fossiilisia päästöjä. Verrattuna kilpaileviin materiaaleihin, on tuotteidemme hiilijalanjälki pieni.



Käytämme paikallista puuta tuotteissamme

95% hankkimastamme puusta tulee tehtaidemme läheltä. Näin pystymme pitämään raaka-aineen kuljetusmatkat mahdollisimman lyhyinä ja tuemme myös paikallisia metsänomistajia. Loput hankkimastamme puusta tulee varmennetusti laillisista lähteistä Euroopasta sekä Pohjois-Amerikasta.

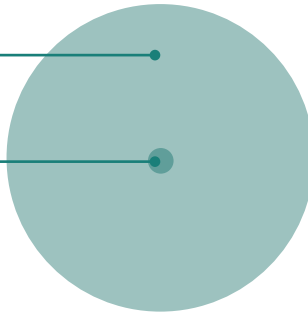


Scanpolen pylväiden ympäristöselosteet (EPD) on julkaistu. Ympäristöseloste kattaa pylväiden elinkaarenaikaiset ympäristövaikutukset. EPD-dokumentit on julkaistu sekä Scanpolen nettisivuilla että Rakennustiedon EPD-tietokannassa: ymparisto.rakennustieto.fi.



Tuotteeseen
varastoituva hiili

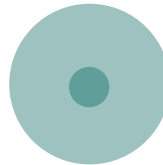
Valmistuksessa
syntyvät fossiiliset
päästöt



PrimaTimberin tuotteet
varastoivat hiiltä noin

14

kertaa enemmän kuin niiden valmis-
tuksessa syntyy fossiilisia päästöjä.



Scanpolen tuotteet
varastoivat hiiltä noin

4

kertaa enemmän kuin niiden valmis-
tuksessa syntyy fossiilisia päästöjä.



Teräspylväs



Betonipylväs

Teräksestä tai betonista valmistettujen tuotteiden valmistuksessa syntyy keskimääräisesti huomattavasti enemmän fossiilisia päästöjä, teräsvalmistuksessa jopa puolet enemmän puuseen verrattuna. Ne eivät myöskään toimi puutuotteiden tapaan hiilivarastoina.

(Lähde: Massachusetts Institute of Technology, 2019)

Tuotteet ja tuotekehitys

Haluamme olla tuotekehityksen etulinjassa ja panostaa tulevaisuuden innovaatioihin. Säätelyn tiukentuminen antaa meille erinomaisen mahdollisuuden nostaa toimintamme kestävämmälle tasolle. Esimerkkinä tästä olemme

tuoneet markkinoille uudet kupariöljyllä kyllästetyt Pole+ -tuotteet, joiden kestävyys vastaa perinteisillä kyllästysaineilla käsiteltyjä tuotteita.



Ilseingin vihreä siirtymä on valmis

Norjassa sijaitseva Ilseingin tehdas on siirtynyt ensimmäisenä kokonaan uuden sukupolven kyllästeisiin, sillä kreosootikyllästettyjen tuotteiden valmistus päättyi vuoden lopussa. Ilseingissä valmistetut tuotteet kyllästetään nyt kupariöljyllä, jonka suojaaineet hidastavat puuaineen lahoamista ja vettähylvivät ominaisuudet säilytetään ns. kantajaöljyn ansiosta. Verrattuna kreosootilla käsiteltyihin tuotteisiin, on tuotteiden hiilijalanjälki pienempi.

ISO 9001 -laatu järjestelmä

Konsernissamme on käytössä kansainvälinen ISO 9001 laatu järjestelmä, joka asettaa vaatimukset organisaation laadunhallintajärjestelmälle. Se on maailman tunnetuin työkalu laadunhallintajärjestelmän rakentamiseen ja kehittämiseen. Vuonna 2025 konserniin liittynyt PrimaTimber AB ei kuulu vielä sertifikaatin piiriin, sillä sertifiointiprosessi on vielä kesken.

Investoinnit tuotantolaitoksiimme ovat olennainen osa tuotekehitystämme. Vuonna 2024 aloitimme koko vuosikymmenen kestäväen investointiohjelman, jonka aikana kehitämme tehtaitamme 20 miljoonalla eurolla.

Investoimme vastuullisempaan tuotantoon

ILSENG

- Energiatehokas kuivaamo

OLDMILLTOWN

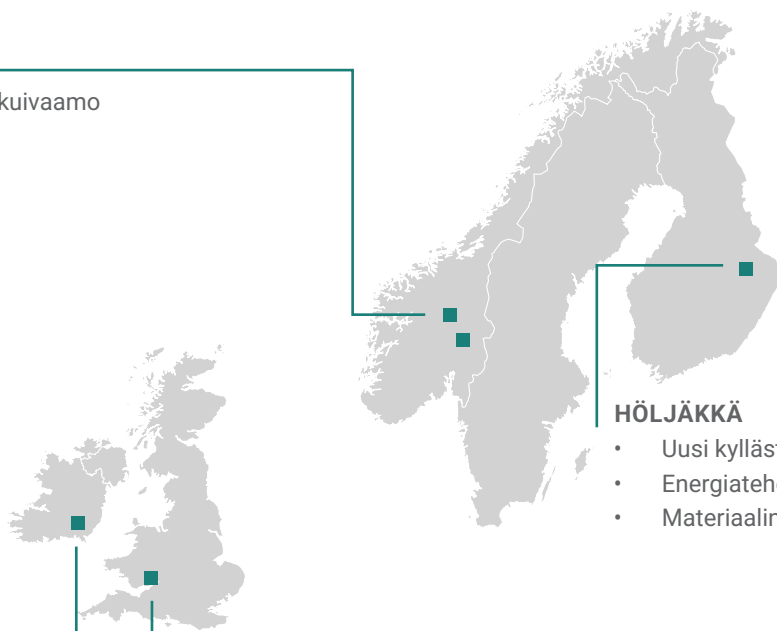
- Vesien käsittelyjärjestelmän peruskorjaus

NEWPORT

- Materiaalinkäsittelykoneet

HÖLJÄKKÄ

- Uusi kyllästämö
- Energiatehokas kuivaamo
- Materiaalinkäsittelykone



Liikenne

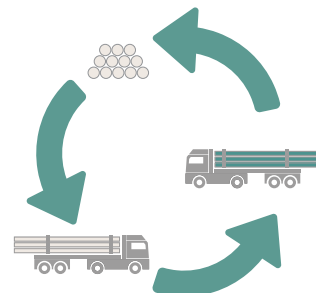
Tuotteitamme viedään ympäri maailmaa. Kuljetusmatkat voivat olla pitkiä niin kestoltaan kuin matkaltaankin. Käytämme tuotteidemme kuljetuksiin mahdollisimman paljon vähäpäästöisempiä juna- ja laivakuljetuksia.

Hankimme tuotteissamme käyttämämme raaka-aineet mahdollisimman läheltä, jolloin kuljetusmatkat tuotantolaitoksille pysyvät mahdollisimman lyhyinä.



Vähemmän päästöjä kuljetuksista

Huolellisesti suunnitellut kuljetukset pienentävät myös kuljetuksista syntyviä päästöjä. Viime vuonna tehtaalle saapuvien kuljetusten päästöt vähentyivät 28% liikevaihtoon suhteutettuna. Määrä sisältää sekä raaka-aineiden kuljetukset että muiden tehtaalla käytettävien materiaalien (esim. kemikaalit) päästöt.



Suunnitelmallisuutta rekkakuljetuksiin

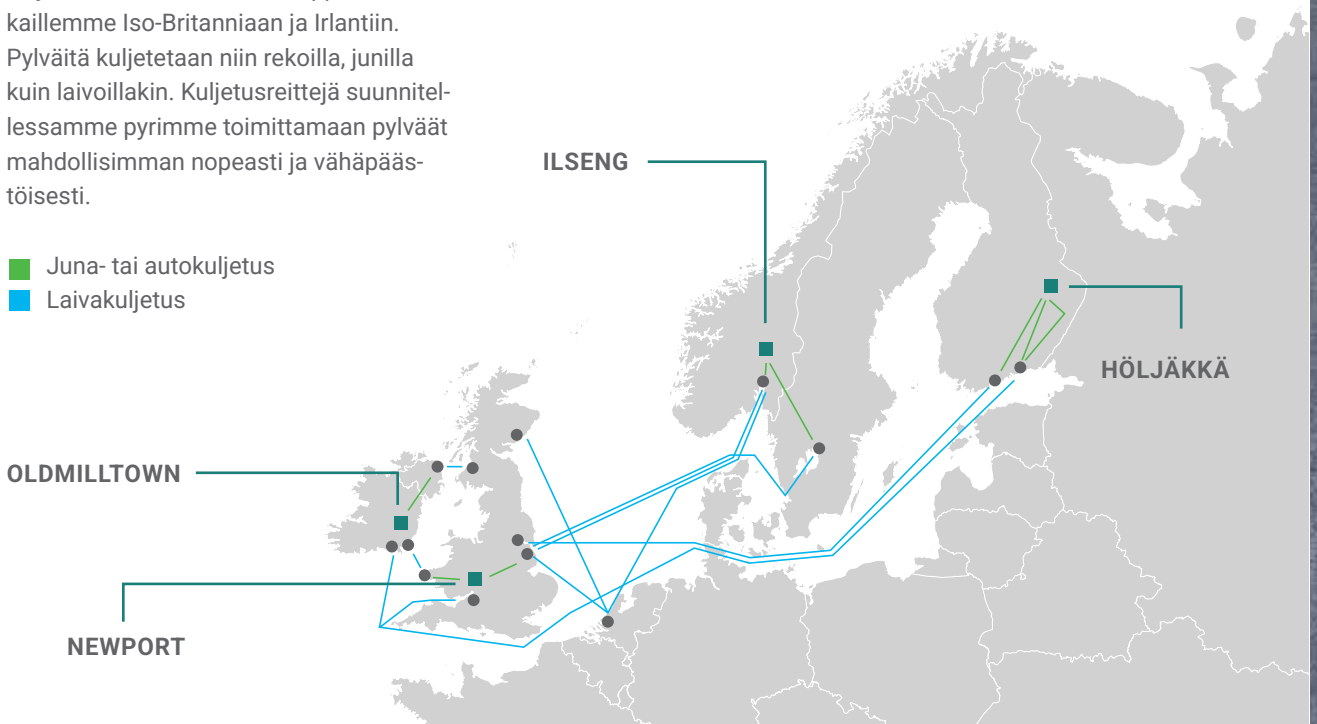
Toimitettaessa pylväitä rekoilla asiakkaille Suomessa ja Norjassa pyrimme suunnittelemaan ajoreitit niin, että pylväsauto hakee paluumatkallaan raakapylväitä hakkuutyömailta. Näin saamme tehostettua kuljetusketjuamme ja vältymme ylimääräisiltä ajoilta. Käytämme pylväskuljetuksissa paikallisia kuljetusyhtiöitä, joiden kanssa yhteistyö on jatkunut useita vuosia.



Käytämme mahdollisimman vähäpäästöisiä kuljetuksia

Kartassa on esitetty pylvästuotteidemme kuljetusreitit tehtaittamme loppuasiakaillemme Iso-Britanniaan ja Irlantiin. Pylväitä kuljetetaan niin rekoilla, junilla kuin laivoillakin. Kuljetusreittejä suunnitellusamme pyrimme toimittamaan pylväät mahdollisimman nopeasti ja vähäpäästöisesti.

- Juna- tai autokuljetus
- Laivakuljetus



Liiketoiminta

Konsernimme toiminta on kasvanut voimakkaasti usean vuoden ajan. Kasvu ei ole perustunut riskinottoon, vaan se on rakennettu pitkäjänteisesti ja taloudellisesti kestäväälle pohjalle.

Viime vuosien kasvu on syntynyt sekä kotimaisilta että kansainvälisiltä markkinoilta, osin myös yritysostojen kautta. Tämä näkyy arjessamme uusien kulttuurien kohtaamisena sekä erilaisten toimintatapojen yhteen-

sovittamisena. Konsernissa pitkään työskennelleille monet asiat ovat itsestään selviä, mutta uusille työntekijöille ne edellyttävät selkeää viestintää ja aktiivista perehdytystä. Siksi meille on tärkeää, että kaikki työntekijämme tuntevat ja omaksuvat konsernille keskeiset arvot ja toimintatavat.

Vastuullinen, toiset huomioon ottava työyhteisö on keskeinen osa sisäisen kulttuurimme rakentumista.



Asiakastyytyväisyys korkealla tasolla

Yhteistyö on yksi arvoistamme ja sujuva yhteistyö asiakkaidemme kanssa yksi yrityksemme menestyksen kulmakivistä.

Vuosittaisessa asiakaskyselyssämme konsernimme yritysten keskiarvo NPS-tulos oli yli 70. NPS-luku kuvaa sitä, kuinka todennäköisesti vastaaja suosittelee yritystä ystävälleen, ja sen asteikko vaihtelee -100:n ja 100:n välillä.



Kyberturvallisuus ja tietosuoja

Kyberuhkien lisääntyessä panostamme entistä vahvemmin niiden ennaltaehkäisyyn ja torjuntaan. ICT-tiimimme seuraa kyberturvallisuustilannetta jatkuvasti ja huolehtii järjestelmiemme ja laitteidemme tietoturvasta. Henkilöstön osaaminen on keskeisessä roolissa, minkä vuoksi tarjoamme säännöllistä turvallisuuskoulutusta kaikille työntekijöille.



Konsernissamme on useita vastuullisuuteen liittyviä ohjeita, jotka ulottuvat arjen käytännöistä, kuten toimistopaperin kierrätyksestä, aina kemiallisten aineiden käsittelyyn ja tankkaukseen asti. Työturvallisuus on meille keskeinen painopiste myös tulevaisuudessa, ja sen kehittäminen on jatkuvaa. Työturvallisuus huomioidaan jo investointien suunnitteluvaiheessa.

Tämän päivän päätöksillä on kauaskantoiset vaikutukset

Maailma muuttuu nopeasti, emmekä pysty enna-koimaan kaikkea. Riippumatta tulevista haasteista vastuullisuus on aina keskeinen lähtökohta päätöksenteossamme. Kun toimintamme on mahdollisimman vastuullista, parannamme vaikutusten ennakoitavuutta ja luomme vahvan perustan kannattavalle ja pitkäjänteiselle toiminnalle vuosikymmeniksi eteenpäin.

Arvomme

Rohkeus

Uskomme tavoitteisiimme ja viemme sovitut toimenpiteet loppuun.

Luottamus

Pidämme lupauksemme.

Uudistuva

Tarjoamme parhaat tulevaisuuden ratkaisut asiakkaillemme kustannustehokkaasti.

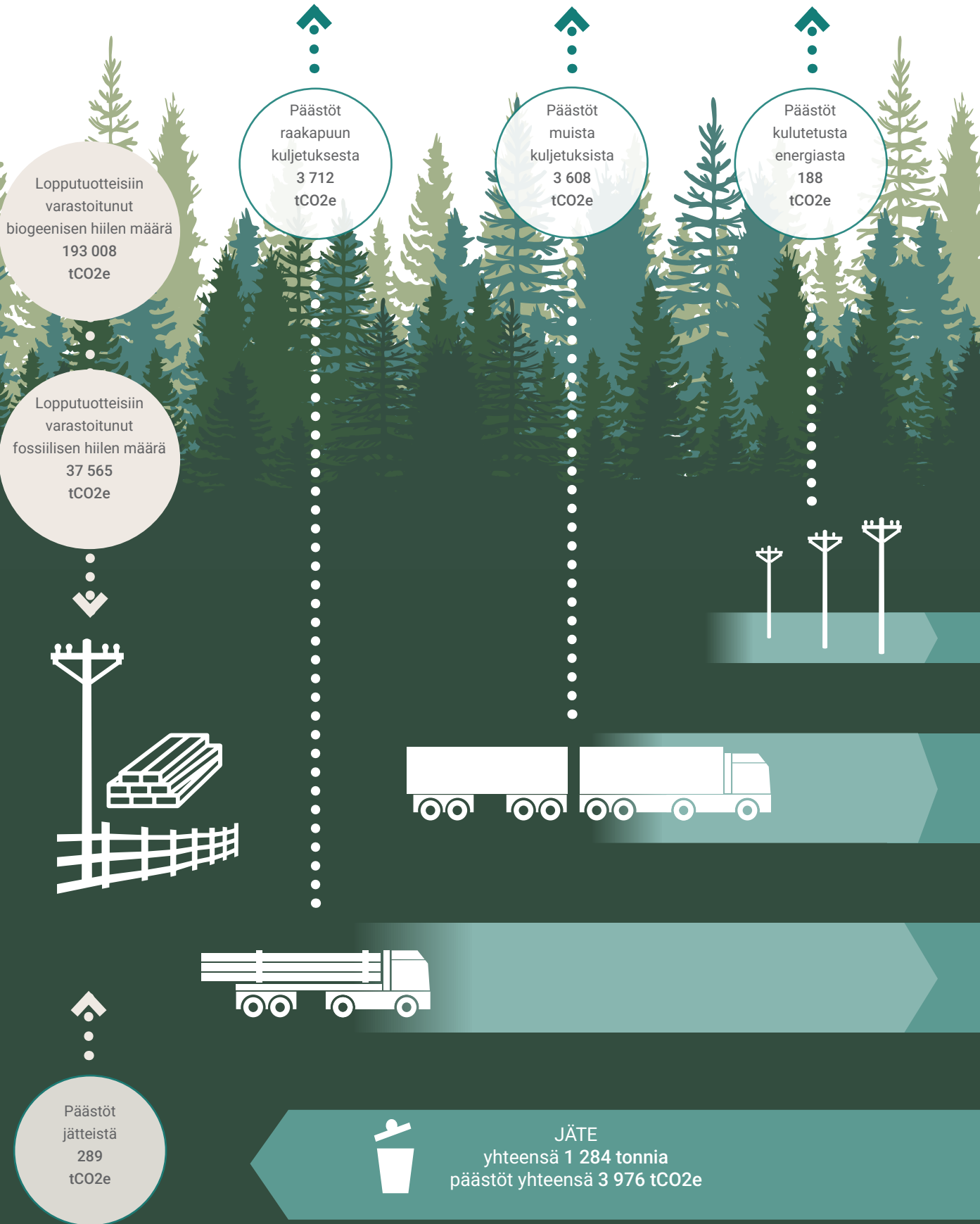
Vastuullisuus

Jätämme jälkipolville kestäväällä pohjalla olevan toiminnan.

Yhteistyö

Autamme työkavereitamme ja rakennamme kumppanuuksia pitkäjänteisesti.





Kokonais-
energiankulutus
58 243 Mwh

Kokonais-
fossiilipäästöt
30 880
tCO2e

Työuran pituus
keskimäärin
11 vuotta.

Työntekijöiden
keski-ikä
46 vuotta

Kulutettu
bioenergia
47 358
Mwh

216 työntekijää
viidessä maassa

IIVARI MONONEN

Liikevaihto 141,6
miljoonaa euroa

Toimintaa viidessä maassa
yhdeksässä eri tuotanto-
laitoksessa

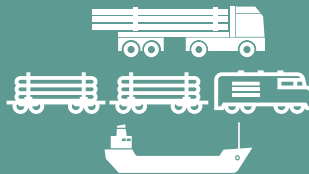
Iso-Britannia - 33

Irlanti - 30

Norja - 43

Ruotsi - 14

Suomi - 96



Vientiä 10 maahan
vuonna 2025

Puuperäinen tuotannon
sivuvirta energiakäyttöön
27822 m3



Vastuullisuus- ja ilmastolaskelmat

Termistöä

Ilmastovaikutusten laskentatapa

livari Mononen -konserni laskee ilmastovaikutukset Greenhouse Gas Protocol (GHG) protokollan mukaisesti metsästä tehtaan varastoon. GHG-protokolla on maailmanlaajuinen standardi hiilijalanjäljen laskentaan ja päästöjen yhdenmukaiseen raportointiin. Yksityiskohtaiset tiedot GHG-protokollasta löytyvät osoitteesta ghgprotocol.org. (GHG (Greenhouse gas) = kasvihuonekaasu)

Hiilijalanjälki

Ihmisen toiminnan aiheuttamat fossiiliset hiilipäästöt. Hiilijalanjälki tarkoittaa jonkin tuotteen, toiminnan tai palvelun aiheuttamaa ilmastokuormaa eli sitä, kuinka paljon kasvihuonekaasuja tuotteen tai toiminnan elinkaaren aikana syntyy. Se huomioi hiilidioksidipäästöjen lisäksi myös muut merkittävät kasvihuonekaasupäästöt, kuten metaanin ja typpioksiduulin.

Hiilijalanjäljen ja ilmastokuorman käsitteet on kehitetty mittariksi, jonka avulla voidaan arvioida erilaisten tekojen ja kulutusvalintojen vaikutusta ilmaston lämpenemiseen.

Hiilineutraalius

Hiilineutraaliudella tarkoitetaan tilannetta, jossa toiminta ei muuta ilmakehän hiilipitoisuutta, toisin sanoen toiminnan nettohiilijalanjälki on nolla. Yrityksen hiilineutraali toiminta tuottaa ilmakehään vain sen verran hiilipäästöjä kuin se pystyy sitomaan niitä ilmakehästä. Hiilineutraalin tuotteen hiilijalanjälki koko elinkaaren ajalta on nolla.

Hiilivarasto

Hiilen, joka ei vapaudu ilmakehään ja jonka sen sijaan sitoo puu tai jokin muu biomassa, sanotaan olevan hiilivarastossa.

Jos hiiltä ei päästetä kokonaan tai osittain ilmakehään 100 vuoden arviointijakson aikana, se osuus hiilestä, jota ei päästetä ilmakehään tänä aikana, on käsiteltävä varastoituneena hiilenä.

Puutuotteiden hiilivarasto

Puutuotteet toimivat hiilivarastoina ja mitä pidempään puutuotteet ovat käytössä, sitä pidempään hiili on poissa ilmakehästä. 1 kg puuta vastaa 1,83 kg CO₂e*.

Esimerkiksi Scanpolen mäntypylväiden tiheys on 480 kg/m³ (NTR). 1 m³ mäntypylväitä ja -blokkeja sisältää 878 kg biogeenistä CO₂:ta.

Jos tuotteet jäävät käyttöön tai varastoidaan sadaksi vuodeksi, se vastaa 878 kg CO₂:n varastointia. Vastaavasti, jos tuote on käytössä tai varastoidaan 50 vuodeksi, niin puolet sen sisältämästä hiilestä voidaan laskea pysyvästi varastoituneeksi.

*) Lähde: VTT-CR-04958-17/ Raportti ympäristöministeriölle, Suomi

Iivari Mononen -konserni

IIVARI MONONEN KONSERNI	Yksikkö	2023	2024	2025
Liikevaihto	Milj. €	82,9	105,3	141,6
Henkilöstö				
Työntekijät	Määrä	199	192	216
Naisten osuus työntekijöistä	%	11	12	13
Sairaslomien määrä kokonaistyötunneista	%	4,5	4,2	3,8
Työtapaturmat	Määrä	2	13	4
Jätteet ja energia				
Ongelmajäte	kg/m ³	3,7	4,4	3,4
Vaaraton jäte	kg/m ³	1,6	1,5	1,5
Energiaintensiteetti (polttoaineet, sähkö, kaukolämpö, biomassa)	Mwh/m ³	0,242	0,267	0,231
Kokonaisenergiankulutus	Mwh	41 539	51 479	58 243
Käytetty uusiutuva ja päästötön energia	Mwh	33 343	40 802	47 358
Käytetty fossiilinen energia	Mwh	8 196	10 677	10 885
Käytetyt fossiiliset polttoaineet suhteessa liikevaihtoon	l/milj.€	8 640	8 618	8 618
Veden käyttö	m ³ /m ³	0,1	0,15	0,19
Veden käyttö	m ³	20 094	29 159	48 602
ILMASTOVAIKUTUKSET				
Scope 1: Oman toiminnan päästöt polttoaineista	tCO ₂ e	2 001	2 464	2 539
Scope 2: Päästöt ostetusta energiasta	tCO ₂ e	211	278	188
Scope 3: Tuotannossa käytetyt ostetut materiaalit	tCO ₂ e	11 402	15 444	18 542
Scope 3: Ostomateriaalien kuljetuksesta aiheutuvat päästöt	tCO ₂ e	7 167	7 907	7 655
Scope 3: Jätteistä aiheutuneet päästöt	tCO ₂ e	935	1 287	1 526
Scope 3: Liikematkuksesta aiheutuneet päästöt	tCO ₂ e	124	227	338
Scope 3: Kodin ja työpaikan välisen matkustuksen päästöt	tCO ₂ e	87	139	92
Scope 3: Maaperän kunnostusinvestointeihin liittyvät jätteet	tCO ₂ e	0	2 769	0
Kokonaisfossiilipäästöt	tCO ₂ e	21 925	27 746	30 880
Lopputuotteisiin varastoitunut biogeenisen hiilen määrä	tCO ₂ e	123 752	142 889	193 088
Lopputuotteisiin varastoitunut fossiilisen hiilen määrä	tCO ₂ e	24 799	36 926	37 565

Scanpole-konserni

Scanpolen luvut sisältävät sekä Scanpole Oy:n, että sen tytäryhtiöiden Scanpole Ab:n, Scanpole AS:n, Scanpole UK Ltd:n sekä Scanpole Ireland Ltd:n vastuullisuus- ja ilmastolaskelmat.

SCANPOLE-KONSERNI	Yksikkö	2023	2024	2025
Liikevaihto	Milj. €	58,8	87,4	107,1
Henkilöstö				
Työntekijät	Määrä	123	176	166
Naisten osuus työntekijöistä	%	11	12	13
Sairaslomien määrä kokonaistyötunneista	%	6,5	5,4	4,3
Työtapaturmat	Määrä	2	12	4
Jätteet ja energia				
Ongelmajäte	kg/m ³	5,4	5,9	5,4
Vaaraton jäte	kg/m ³	1,8	1,5	1,6
Energiaintensiteetti (polttoaineet, sähkö, kaukolämpö, biomassa)	Mwh/m ³	0,34	0,34	0,35
Kokonaisenergiankulutus	Mwh	39 527	49 272	55 005
Käytetty uusiutuva ja päästötön energia	Mwh	31 745	39 193	45 523
Käytetty fossiilinen energia	Mwh	7 782	10 079	9 482
Veden käyttö	m ³ /m ³	0,09	0,13	0,19
Veden käyttö	m ³	10 822	18 053	30 194
ILMASTOVAIKUTUKSET				
Scope 1: Oman toiminnan päästöt polttoaineista	tCO2e	1 896	2 321	2 230
Scope 2: Päästöt ostetusta energiasta	tCO2e	197	264	164
Scope 3: Tuotannossa käytetyt ostetut materiaalit	tCO2e	8 973	13 316	14 676
Scope 3: Ostomateriaalien kuljetuksesta aiheutuvat päästöt	tCO2e	6 783	74 90	6 808
Scope 3: Jätteistä aiheutuneet päästöt	tCO2e	827	1 168	1 281
Scope 3: Liikematkuksesta aiheutuneet päästöt	tCO2e	52	128	164
Scope 3: Kodin ja työpaikan välisen matkustuksen päästöt	tCO2e	66	115	69
Scope 3: Maaperän kunnostusinvestointeihin liittyvät jätteet	tCO2e	0	2 769	0
Kokonaisfossiilipäästöt	tCO2e	18 793	24 802	25 392
Lopputuotteisiin varastoitunut biogeenisen hiilen määrä	tCO2e	82 663	103 572	115 517
Lopputuotteisiin varastoitunut fossiilisen hiilen määrä	tCO2e	24 799	36 926	37 565

Scanpole Oy

SCANPOLE OY	Yksikkö	2023	2024	2025
Liikevaihto	Milj. €	23,0	27,1	31,9
Henkilöstö				
Työntekijät	Määrä	123	176	166
Naisten osuus työntekijöistä	%	47	52	60
Sairaslomien määrä kokonaistyötunneista	%	6	6	5
Työtapaturmat	Määrä	1	2	3
Jätteet ja energia				
Ongelmajäte	kg/m ³	2,0	2,2	3,6
Vaaraton jäte	kg/m ³	0,8	0,4	0,5
Energiaintensiteetti (polttoaineet, sähkö, kaukolämpö, biomassa)	Mwh/m ³	0,39	0,42	0,50
Kokonaisenergiankulutus	Mwh	20 264	21 956	29 262
Käytetty uusiutuva ja päästötön energia	Mwh	18 348	19 775	26 472
Käytetty fossiilinen energia	Mwh	1 915	2 181	2 790
Veden käyttö	m ³ /m ³	0,05	0,06	0,06
Veden käyttö	m ³	2 646	3 131	3 603
ILMASTOVAIKUTUKSET				
Scope 1: Oman toiminnan päästöt polttoaineista	tCO2e	456	497	608
Scope 2: Päästöt ostetusta energiasta	tCO2e	30	32	37
Scope 3: Tuotannossa käytetyt ostetut materiaalit	tCO2e	2 752	2 828	3 089
Scope 3: Ostomateriaalien kuljetuksesta aiheutuvat päästöt	tCO2e	1 753	1 198	1 150
Scope 3: Jätteistä aiheutuneet päästöt	tCO2e	158	159	299
Scope 3: Liikematkuksesta aiheutuneet päästöt	tCO2e	30	80	111
Scope 3: Kodin ja työpaikan välisen matkustuksen päästöt	tCO2e	27	75	28
Scope 3: Maaperän kunnostusinvestointeihin liittyvät jätteet	tCO2e	0	1 461	0
Kokonaisfossiilipäästöt	tCO2e	5 205	4 868	5 322
Lopputuotteisiin varastoitunut biogeenisen hiilen määrä	tCO2e	47 070	45 451	51 316
Lopputuotteisiin varastoitunut fossiilisen hiilen määrä	tCO2e	7 746	7 700	8 127

Scanpole AS

SCANPOLE AS	Yksikkö	2023	2024	2025
Liikevaihto	Milj. €	17,9	17,8	20,4
Henkilöstö				
Työntekijät	Määrä	42	43	43
Naisten osuus työntekijöistä	%	7	7	9,3
Sairaslomien määrä kokonaistyötunneista	%	11,2	9,21	3,8
Työtapaturmat	Määrä	1	1	1
Jätteet ja energia				
Ongelmajäte	kg/m ³	13,8	8,7	7,1
Vaaraton jäte	kg/m ³	0,6	1,1	0,6
Energiaintensiteetti (polttoaineet, sähkö, kaukolämpö, biomassa)	Mwh/m ³	0,47	0,59	0,45
Kokonaisenergiankulutus	Mwh	14 814	17 808	17 008
Käytetty uusiutuva ja päästötön energia	Mwh	13 033	15 966	15 359
Käytetty fossiilinen energia	Mwh	1 781	1 842	1 649
Veden käyttö	m ³ /m ³	0,19	0,14	0,08
Veden käyttö	m ³	5 980	4 187	3 032
ILMASTOVAIKUTUKSET				
Scope 1: Oman toiminnan päästöt polttoaineista	tCO ₂ e	423	419	360
Scope 2: Päästöt ostetusta energiasta	tCO ₂ e	152	152	117
Scope 3: Tuotannossa käytetyt ostetut materiaalit	tCO ₂ e	2 606	2 476	2 271
Scope 3: Ostomateriaalien kuljetuksesta aiheutuvat päästöt	tCO ₂ e	1 045	842	529
Scope 3: Jätteistä aiheutuneet päästöt	tCO ₂ e	520	331	409
Scope 3: Liikematkustuksesta aiheutuneet päästöt	tCO ₂ e	9	27	11
Scope 3: Kodin ja työpaikan välisen matkustuksen päästöt	tCO ₂ e	21	13	7
Scope 3: Maaperän kunnostusinvestointeihin liittyvät jätteet	tCO ₂ e	0	1 308	0
Kokonaisfossiilipäästöt	tCO ₂ e	4 775	4 260	3 704
Lopputuotteisiin varastoitunut biogeenisen hiilen määrä	tCO ₂ e	29 296	28 393	31 921
Lopputuotteisiin varastoitunut fossiilisen hiilen määrä	tCO ₂ e	6 232	5 612	5 489

Scanpole Ireland Ltd

Scanpolen Irlannin yhtiön ilmastolaskelmia on tehty vuodesta 2024 alkaen, jolloin se tuli osaksi Scanpole-konsernia.

SCANPOLE IRELAND LTD	Yksikkö	2023	2024	2025
Liikevaihto	Milj. €		25,7	40,8
Henkilöstö				
Työntekijät	Määrä		30	30
Naisten osuus työntekijöistä	%		19	20
Sairaslomien määrä kokonaistyötunneista	%		1,3	0,4
Työtapaturmat	Määrä	-	0	0
Jätteet ja energia				
Ongelmajäte	kg/m ³		5,7	7,9
Vaaraton jäte	kg/m ³		0,6	3,6
Energiaintensiteetti (polttoaineet, sähkö, kaukolämpö, biomassa)	Mwh/m ³		0,17	0,15
Kokonaisenergiankulutus	Mwh		4 640	4 340
Käytetty uusiutuva ja päästötön energia	Mwh		3 051	3 299
Käytetty fossiilinen energia	Mwh		1 590	1 041
Veden käyttö	m ³ /m ³		0,20	0,45
Veden käyttö	m ³		5 307	13 038
ILMASTOVAIKUTUKSET				
Scope 1: Oman toiminnan päästöt polttoaineista	tCO ₂ e		282	244
Scope 2: Päästöt ostetusta energiasta	tCO ₂ e		80	7
Scope 3: Tuotannossa käytetyt ostetut materiaalit	tCO ₂ e		3 540	4 706
Scope 3: Ostomateriaalien kuljetuksesta aiheutuvat päästöt	tCO ₂ e		2 357	1 808
Scope 3: Jätteistä aiheutuneet päästöt	tCO ₂ e		150	327
Scope 3: Liikematkuksesta aiheutuneet päästöt	tCO ₂ e		8	26
Scope 3: Kodin ja työpaikan välisen matkustuksen päästöt	tCO ₂ e		20	28
Scope 3: Maaperän kunnostusinvestointeihin liittyvät jätteet	tCO ₂ e		0	0
Kokonaisfossiilipäästöt	tCO ₂ e		6 436	7 146
Lopputuotteisiin varastoitunut biogeenisen hiilen määrä	tCO ₂ e		22 484	22 988
Lopputuotteisiin varastoitunut fossiilisen hiilen määrä	tCO ₂ e		11 076	12 018

Scanpole UK Limited

SCANPOLE UK LIMITED	Yksikkö	2023	2024	2025
Liikevaihto	Milj. €	37,1	36,4	38,8
Henkilöstö				
Työntekijät	Määrä	32	34	32
Naisten osuus työntekijöistä	%	25	23	25
Sairaslomien määrä kokonaistyötunneista	%	6,2	6,0	5,7
Työtapaturmat	Määrä	0	9	0
Jätteet ja energia				
Ongelmajäte	kg/m ³	3,0	8,9	4,5
Vaaraton jäte	kg/m ³	4,3	4,2	2,8
Energiaintensiteetti (polttoaineet, sähkö, kaukolämpö, biomassa)	Mwh/m ³	0,14	0,14	0,13
Kokonaisenergiankulutus	Mwh	4 445	4 864	4 391
Käytetty uusiutuva ja päästötön energia	Mwh	360	397	389
Käytetty fossiilinen energia	Mwh	4 086	4 467	40 02
Veden käyttö	m ³ /m ³	0,07	0,16	0,32
Veden käyttö	m ³	2 164	5 396	10 489
ILMASTOVAIKUTUKSET				
Scope 1: Oman toiminnan päästöt polttoaineista	tCO ₂ e	1 017	1 124	1 018
Scope 2: Päästöt ostetusta energiasta	tCO ₂ e	15	0	3
Scope 3: Tuotannossa käytetyt ostetut materiaalit	tCO ₂ e	8 968	8 972	8 684
Scope 3: Ostomateriaalien kuljetuksesta aiheutuvat päästöt	tCO ₂ e	3 985	3 094	3 320
Scope 3: Jätteistä aiheutuneet päästöt	tCO ₂ e	149	527	246
Scope 3: Liikematkustuksesta aiheutuneet päästöt	tCO ₂ e	11	13	9
Scope 3: Kodin ja työpaikan välisen matkustuksen päästöt	tCO ₂ e	18	5	6
Scope 3: Maaperän kunnostusinvestointeihin liittyvät jätteet	tCO ₂ e	0	0	0
Kokonaisfossiilipäästöt	tCO ₂ e	14 162	13 734	13 285
Lopputuotteisiin varastoitunut biogeenisen hiilen määrä	tCO ₂ e	50 166	49 846	47 125
Lopputuotteisiin varastoitunut fossiilisen hiilen määrä	tCO ₂ e	19 958	20 270	19 135

PrimaTimber Oy

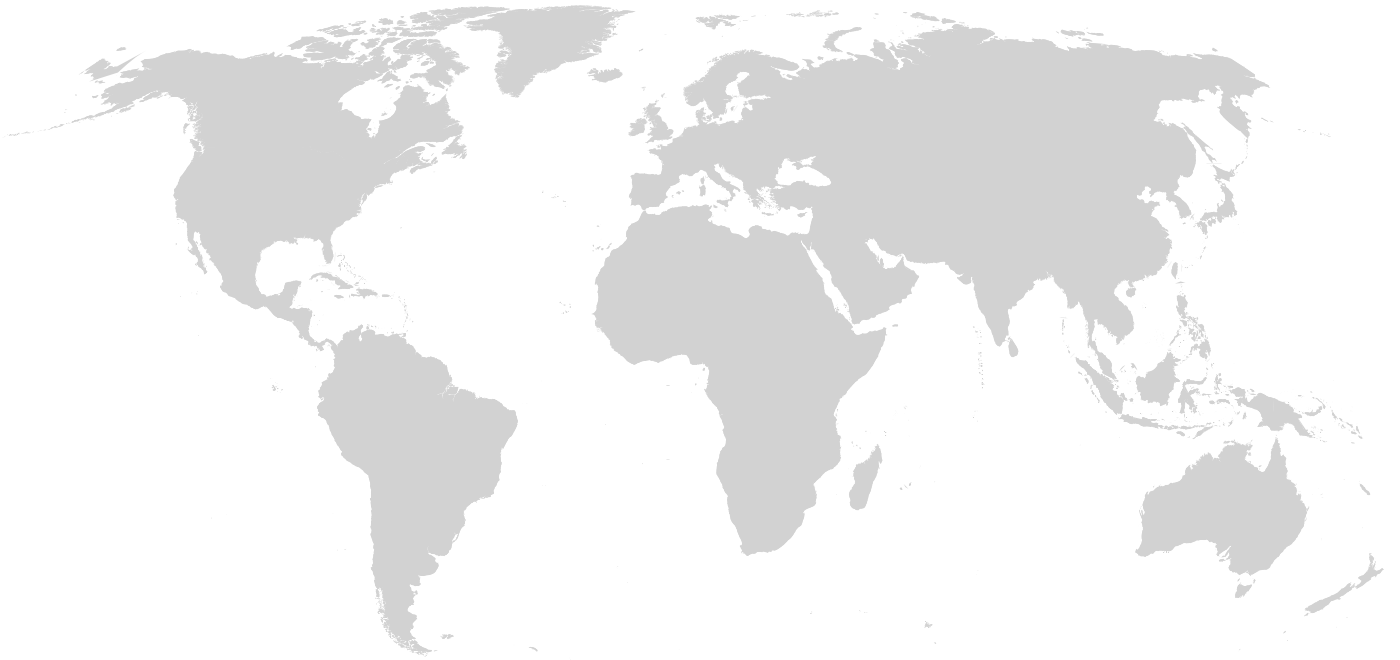
PRIMATIMBER OY	Yksikkö	2023	2024	2025
Liikevaihto	Milj. €	17,6	17,9	21,9
Henkilöstö				
Työntekijät	Määrä	17	16	18
Naisten osuus työntekijöistä	%	6	0	0
Sairaslomien määrä kokonaistyötunneista	%	3,1	3,4	1,6
Työtapaturmat	Määrä	0	1	0
Jätteet ja energia				
Ongelmajäte	kg/m ³	0,1	0,1	0,1
Vaaraton jäte	kg/m ³	1,3	1,4	1,4
Energiaintensiteetti (polttoaineet, sähkö, kaukolämpö, biomassa)	Mwh/m ³	0,04	0,04	0,04
Kokonaisenergiankulutus	Mwh	2 200	2 139	2 136
Käytetty uusiutuva ja päästötön energia	Mwh	1 531	1 541	1 182
Käytetty fossiilinen energia	Mwh	670	598	955
Veden käyttö	m ³ /m ³	0,16	0,18	0,16
Veden käyttö	m ³	8 885	11 106	10 791
ILMASTOVAIKUTUKSET				
Scope 1: Oman toiminnan päästöt polttoaineista	tCO2e	166	143	211
Scope 2: Päästöt ostetusta energiasta	tCO2e	11	11	7
Scope 3: Tuotannossa käytetyt ostetut materiaalit	tCO2e	2 463	2 304	2 442
Scope 3: Ostomateriaalien kuljetuksesta aiheutuvat päästöt	tCO2e	384	416	322
Scope 3: Jätteistä aiheutuneet päästöt	tCO2e	107	118	132
Scope 3: Liikematkustuksesta aiheutuneet päästöt	tCO2e	16	21	30
Scope 3: Kodin ja työpaikan välisen matkustuksen päästöt	tCO2e	14	15	3
Kokonaisfossiilipäästöt	tCO2e	0	0	0
Lopputuotteisiin varastoitunut biogeenisen hiilen määrä	tCO2e	3 161	3 029	3 148
Lopputuotteisiin varastoitunut fossiilisen hiilen määrä	tCO2e	41 089	39 317	46 601

PrimaTimber AB

PrimaTimberin Ruotsin yhtiön ilmastolaskelmia on tehty vuodesta 2025 alkaen, jolloin se tuli osaksi PrimaTimber-konsernia.

PRIMATIMBER OY	Yksikkö	2023	2024	2025
Liikevaihto	Milj. €			9,3
Henkilöstö				
Työntekijät	Määrä			14
Naisten osuus työntekijöistä	%			14,3
Sairaslomien määrä kokonaistyötunneista	%			1,6
Työtapaturmat	Määrä			0
Jätteet ja energia				
Ongelmajäte	kg/m ³			1,0
Vaaraton jäte	kg/m ³			1,3
Energiaintensiteetti (polttoaineet, sähkö, kaukolämpö, biomassa)	Mwh/m ³			0,03
Kokonaisenergiankulutus	Mwh			1 020
Käytetty uusiutuva ja päästötön energia	Mwh			572
Käytetty fossiilinen energia	Mwh			448
Veden käyttö	m ³ /m ³			0,2
Veden käyttö	m ³			7 617
ILMASTOVAIKUTUKSET				
Scope 1: Oman toiminnan päästöt polttoaineista	tCO2e			98
Scope 2: Päästöt ostetusta energiasta	tCO2e			13
Scope 3: Tuotannossa käytetyt ostetut materiaalit	tCO2e			1 437
Scope 3: Ostomateriaalien kuljetuksesta aiheutuvat päästöt	tCO2e			525
Scope 3: Jätteistä aiheutuneet päästöt	tCO2e			112
Scope 3: Liikematkuksesta aiheutuneet päästöt	tCO2e			8
Scope 3: Kodin ja työpaikan välisen matkustuksen päästöt	tCO2e			2
Kokonaisfossiilipäästöt	tCO2e			0
Lopputuotteisiin varastoitunut biogeenisen hiilen määrä	tCO2e			2 194
Lopputuotteisiin varastoitunut fossiilisen hiilen määrä	tCO2e			30 971





IIVARI MONONEN

Iivari Mononen Oy

www.iivarimononen.fi

Länsikatu 15
80110 Joensuu

[f](#) /iivarimononen
[in](#) /iivari-mononen-oy

PrimaTimber Oy

www.primatimber.fi

Myynti ja hallinto
Länsikatu 15
80110 Joensuu

Kyllästämö
Kuhasalontie 31
80230 Joensuu

Höyläämö
Susiraja 2
80230 Joensuu

[f](#) /primatimber
[in](#) /primatimber

PrimaTimber AB

www.primatimber.se

Lindverken,
661 93 SÄFFLE,
Sweden

Scanpole Oy

www.scanpole.fi

Myynti ja hallinto
Länsikatu 15
80110 Joensuu
Finland

Kyllästämö
Höljäkantie 69
75990 Höljäkkä
Finland

Scanpole AS

www.scanpole.no

Linjevegen 47
2344 Ilseng
Norway

Bruksveien 17
2260 Kirkenær
Norway
+47 629 46 100

Scanpole UK Limited

www.scanpole.com

Alexandra Dock
Newport, South Wales
NP20 2WA
United Kingdom

Scanpole AB

www.scanpole.se

Askims Fornborgsväg 14
436 42 Askim
Sweden

Scanpole Ireland Ltd

www.scanpole.ie

Oldmilltown, Kill
Co. Kildare
W91 FY96
Ireland

[f](#) /scanpole
[f](#) /scanpolefencing
[in](#) /scanpole
Youtube.com/@scanpolegroup